

Note di Rilascio Utente

Versione 12.60.00 - Tutti gli Applicativi

INFORMAZIONI AGGIORNAMENTO

Eeguire il salvataggio degli archivi prima di procedere con l'aggiornamento.
La Release 12.60.00 può essere utilizzata come aggiornamento della versione 12.50.00 e successive.



Manuali distribuiti con l'aggiornamento

PAGHE	↘ Cassa Integraz.Guadagni Ordin./Straordin.	(nome file 'm3cigoci.pdf')
-------	---	----------------------------



Come consultare la documentazione dalla Barra degli strumenti

La documentazione consultabile in B.Point SOLUTION PLATFORM, è suddivisa in sezioni:

**** <u>ULTIMI DOCUMENTI RILASCIATI</u>	☛ Posta nella parte superiore dell'elenco, con tutti i documenti rilasciati con l'aggiornamento
**** <u>GUIDE OPERATIVE</u>	☛ Contiene le guide di riferimento di tipo operativo.
**** <u>MANUALI</u>	☛ Suddivisi per aree di competenza: CONTABILE-FISCALE-PAGHE-AZIENDALE-STUDIO/ASSOCIAZIONI
**** <u>STORICO NOTE DI RILASCIO</u>	☛ Posta a fondo elenco, con le note di rilascio distribuite a partire dalla release 11.00

La suddivisione delle note di rilascio è per tipologia di utenza:

↘ NR TUTTI gli UTENTI - Ver. 12.00.xx	☛ Informazioni su Moduli utilizzati da tutti gli utenti
↘ NR STUDIO - Ver. 12.00.xx	☛ Informazioni su Adempimenti a carattere CONTABILE, FISCALE e GESTIONE dello STUDIO
↘ NR Utenti PAGHE - Ver. 12.00.xx	☛ Informazioni su Moduli utilizzati per la GESTIONE DEL PERSONALE
↘ NR Utenti AZIENDA - Ver. 12.00.xx	☛ Informazioni sul Modulo AZIENDALE



WEB SEMINAR

Per formare ed aggiornare il personale di Studio in tempi rapidi

- ↘ Comodamente dallo Studio, seguire il corso in diretta (possibilità di rivederlo in un momento successivo il corso è anche disponibile in modalità registrata)
- ↘ Subito operativi, i Web Seminar offrono una formazione puntuale, approfondita ed interattiva
- ↘ Filo diretto con WKI, i Web Seminar sono tenuti direttamente dagli esperti WKI ai quali, in modo interattivo, è possibile porre domande e chiedere chiarimenti durante l'evento.



CONTENUTO AGGIORNAMENTO

Diagnostici	2	Stampa dettagli quadri F/G	4
Unico Società di Persone - Quadri di impresa e deduzione ACE	2	Modello IRAP	5
Unico Enti non Commerciali - Quadro RG e presenza di "Ritenute d'acconto"	2	Aggiornamento Controlli SOGEI	5
Modello 730	2	Modello 770	5
Modello Integrativo	2	Quadro SI, campi aliquota con 3 decimali	5
Modelli Unico	4	Paghe e Stipendi e Co.Co.Co.	5
Stampa Riepilogo Redditi "Sintetico"	4	Avvertenze	5
Stampa Riepilogo Redditi "Analitico"	4	Storno Dati Modello 730/4	5
Studi di Settore	4	Cancellazione sezione 73-Dati 730	5
		Assistenza Fiscale a dipendenti dimessi	5
		Assistenza Fiscale	6

Sospensioni Sisma Emilia - INAIL Co.Co.Co.	6	Vendite - Portafoglio Effetti: Help per numero Distinta	15
Abilitazione Importi Delega F24 - Importi inferiori al minimo	6	Anagrafica Articoli – Scheda Generale – Categoria Fiscale	16
Paghe e Stipendi	6	Avviso dismissione interfaccia "a carattere"	16
Cedolino Conguaglio somme detassabili	6	Associazione / Parcelle e Fatture	17
Sgravi contrattazione collettiva di secondo livello – Anno 2011	7	Estrapolatore Modelli Unico e Dichiarazione Consolidato Nazionale e Mondiale	17
<i>Avvertenza</i>	12	Associazione	17
DMA - INPDAP - Aggiornamento alla versione 1.0.17	12	Avviso dismissione interfaccia "a carattere"	17
Cassa Edile - Nuove specifiche tecniche MUT 2.1.2	13	Parcelle e Fatture	17
ConQuest - Aggiornamento Integrazione	15	Avviso dismissione interfaccia "a carattere"	17
Tabellare	15		
Aziendale	15		

Diagnostici

Unico Società di Persone - Quadri di impresa e deduzione ACE

In presenza di redditi da quadri RF ed RH, la deduzione "ACE" veniva utilizzata correttamente in diminuzione del reddito da quadro RF e del quadro RH ma l'importo del quadro RH veniva riportato anche nel rigo RN21 - Deduzione per *Capitale investito proprio* (ACE), generando un'anomalia rilevata dai controlli SOGEI.

Dopo l'installazione di questo aggiornamento, al primo accesso nel Modulo Società di Persone, viene eseguito un diagnostico per individuare le anagrafiche rientranti nella casistica.



Al termine viene stampato l'elenco delle anagrafiche interessate dalla problematica per le quali occorre eseguire la funzione "RD Ricostruzione dichiarazione".

Unico Enti non Commerciali - Quadro RG e presenza di "Ritenute d'acconto"

In alcuni casi non venivano riportate nel rigo RN26 le *Ritenute d'acconto* indicate nel dettaglio del rigo RG33 - colonna IMPRESA.

Dopo l'installazione di questo aggiornamento, al primo accesso nel Modulo Società di Capitali/Enti, viene eseguito un diagnostico per individuare le anagrafiche rientranti nella casistica.



Al termine viene stampato l'elenco delle anagrafiche interessate dalla problematica per le quali occorre eseguire la funzione "RD Ricostruzione dichiarazione".

[Torna al sommario](#)

Modello 730

Modello Integrativo

Scelta FISCALE 21 - 01.Gestione Contribuente → Dichiarazioni → DC. Dichiarazioni Complementari → Attiva Integrativa

È possibile la gestione del Modello 730 Integrativo anche per le tipologie "1" e "3".

Per procedere è necessario selezionare la tipologia di Dichiarazione Integrativa che si intende elaborare:

Nella tabella che segue sono riportate le tre tipologie ammesse per gestire il Modello 730 INTEGRATIVO, con alcune specifiche per ognuna di esse:

Cod. casella "730 integ"	Tipologia di variazione	Tipologia Mod.730-4	Operazioni eseguite dalla procedura
Cod. 1	<p>Modifiche e/o integrazioni di dati presenti nel Modello 730 originario che non riguardano i dati del Sostituto d'imposta.</p> <p>La variazione deve determinare un maggior importo a credito, un minor debito ovvero, un'imposta pari a quella determinata con il Modello 730 originario.</p>	Modello 730-4 Integrativo	<p>Ricalcolo e ricompilazione del Mod. 730-3, ad eccezione della I[^] e II[^] o unica, rata di ACCONTO IRPEF (nei righi 94 e 95 del PL Dichiarante e nei righi 114 e 115 del PL Coniuge, devono essere riportati i dati del Mod. 730-3 originale) e dell'ACCONTO Addizionale Comunale (nel rigo 97 del PL Dichiarante e nel rigo 117 del PL Coniuge, devono essere riportati i dati del Mod. 730-3 originale). Non vengono compilati i righi 151 e 152 del PL.</p>
Cod. 2	<p>Modifiche e/o integrazioni di dati presenti nel Modello 730 originario che riguardano esclusivamente i dati del Sostituto d'imposta.</p>	Modello 730-4 Ordinario	<p>Nel PL risultano compilati anche i righi 151 e 152 (La Dichiarazione Integrativa deve essere liquidata con i criteri della Dichiarazione Ordinaria).</p>
Cod. 3	<p>Modifiche e/o integrazioni di dati presenti nel Modello 730 originario relativi sia al Sostituto d'imposta che ad altri dati.</p> <p>La variazione deve determinare un maggior importo a credito, un minor debito ovvero, un'imposta pari a quella determinata con il Modello 730 originario.</p>	<p>Modello 730-4 Ordinario</p> <p>Viene compilata la casella "Integrativo dati sostituto errati" con il codice (3)</p>	<p>Rideterminazione degli Acconti, IRPEF e Addizionale Comunale (Nel PL i righi 151 e 152 risultano compilati).</p>

[Torna al sommario](#)

Modelli Unico

Stampa Riepilogo Redditi "Sintetico"

Scelta FISCALE 22 → 07.Stampe Ministeriali → 04.Allegati → 04.Riepilogo redditi sintetico

Scelta FISCALE 23 → 07.Stampe Ministeriali → 04.Allegati → 05.Riepilogo redditi sintetico

Scelta FISCALE 24 → 07.Stampe Ministeriali → 05 .Allegati → 07. Riepilogo redditi sintetico Soc./ 09. Riepilogo redditi sintetico Enti

È possibile stampare il *Riepilogo Redditi* in modalità "Sintetica".

Stampa Riepilogo Redditi "Analitico"

Scelta FISCALE 22/23/24 → 07.Stampe Ministeriali → 04.Allegati → 03.Riepilogo redditi analitico

È possibile stampare il *Riepilogo Redditi* in modalità "Analitica".

[Torna al sommario](#)

Studi di Settore

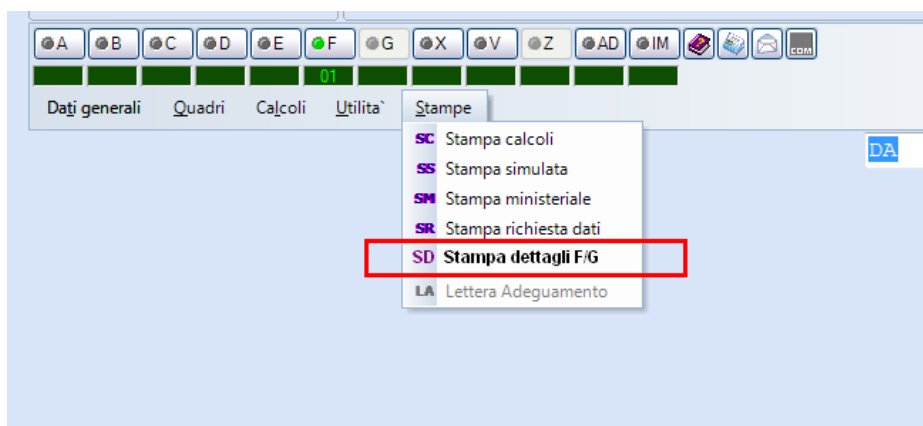
Stampa dettagli quadri F/G

Scelta: FISCALE 25-03-08.Stampa dettagli F/G

La nuova stampa riporta il dettaglio della composizione degli importi dei righi dei quadri F e G, evidenziando i rigi del quadro d'impresa e/o dei conti di Contabilità che risultano ad essi allacciati.

i È possibile stampare il dettaglio anche dall'interno della Dichiarazione, dal menu

Stampe → SD.Stampa dettagli F/G



La stampa può essere richiesta anche per anni fiscali precedenti all'anno in linea con le stesse modalità.

Alcuni esempi

Provenienza Unico quadro RF - STAMPA DETTAGLIO QUADRO F

F 2 1	Altri proventi considerati ricavi	6.346
	408002 - RIMBORSI DA ASSICURAZIONI	256,00 A
	408007 - CONTRIBUTI IN C/ESERCIZIO	1.500,00 A
	408026 - ALTRI PROVENTI (ART. 85, C.1 LETT. "F" TUIR)	4.590,00 A
	RF47,8 - Ricavi società agricole	0,00
F 2 2	- di cui alla lettera f) dell'art. 85, comma 1, del TUIR	4.590
	408026 - ALTRI PROVENTI (ART. 85, C.1 LETT. "F" TUIR)	4.590,00 A
F 4 1	Incrementi di immobilizzazioni per lavori interni	1.360
	407003 - CAPITALIZZAZIONE COSTI DI RICERCA E SVILUPPO	560,00 A
	407004 - CAPITALIZZAZIONE COSTI PER BREVETTI/DIRITTI	800,00 A

Provenienza Unico quadro RG - STAMPA DETTAGLIO QUADRO F

F 2 1	Altri proventi considerati ricavi	6.346	
	RG03,1 - Altri proventi considerati ricavi	7.000,00	
	403002 - RIMBORSI DA ASSICURAZIONI	256,00	A
	403007 - CONTRIBUTI IN C/ESERCIZIO	1.500,00	A
	403026 - ALTRI PROVENTI (ART. 85...C.1 LETT. "F" TUIR)	4.590,00	A

Provenienza Unico quadro RE - STAMPA DETTAGLIO QUADRO G

G 1 1	Altri proventi considerati ricavi	6.346	
	RE02,2 - Compensi attività professionale	7.000,00	
	901001 - COMPENSI CON RITENUTA	256,00	A
	901002 - COMPENSI SENZA RITENUTA	1.500,00	A
	901003 - RIVALSA 4+ INPS GESTIONE SEPARATA	4.590,00	A

[Torna al sommario](#)

Modello IRAP

Aggiornamento Controlli SOGEI

Aggiornati i controlli SOGEI, per il Modello IRAP, alla versione 1.0.2 rilasciata dall'Agenzia delle Entrate il 19/07/2012.

[Torna al sommario](#)

Modello 770

Quadro SI, campi aliquota con 3 decimali

Prevista la possibilità di impostare i campi "aliquota" con 3 decimali, anziché con 2 decimali.

[Torna al sommario](#)

Paghe e Stipendi e Co.Co.Co.

Avvertenze

Storno Dati Modello 730/4

Eventuali storni di importi relativi all'Assistenza Fiscale, se effettuati in periodi paga successivi al conguaglio in busta paga, devono essere gestiti manualmente dall'utente, sia in *busta paga* sia nella Delega F24. In questi casi, in fase di chiusura del cedolino paga, l'utente viene avvisato da un apposito messaggio.

Cancellazione sezione 73-Dati 730

In caso di cancellazione della sezione "73-Dati 730", se effettuata in periodi paga successivi al conguaglio in busta paga, occorre procedere manualmente con le operazioni di storno sia nel cedolino paga sia nella delega F24. Al momento della cancellazione l'utente viene avvisato da un apposito messaggio.

Assistenza Fiscale a dipendenti dimessi

In presenza di Assistenza Fiscale a dipendenti dimessi prima del 30 giugno 2012, in fase di chiusura del cedolino paga, la procedura riporta in busta paga esclusivamente gli importi A RIMBORSO. Per il riporto degli importi DA VERSARE rispondere [No] alla richiesta <Scarico solo rimborsi ?>.

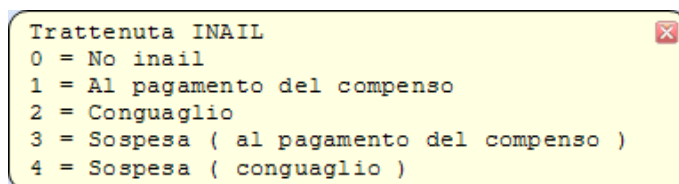
Per i dipendenti cessati successivamente al 30 giugno 2012 la procedura riporta in busta paga entrambi gli importi senza richiedere conferma.

Assistenza Fiscale

Allineate le procedure per la gestione del Modello 730/4 INTEGRATIVO.

Sospensioni Sisma Emilia - INAIL Co.Co.Co.

Introdotte all'interno della sezione del collaboratore, in corrispondenza del campo <Applica trattenuta INAIL> le opzioni [3] e [4] che consentono di sospendere la trattenuta INAIL a carico del collaboratore:

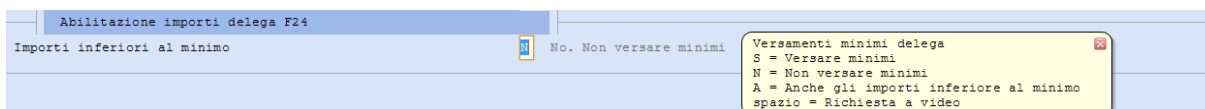


Con la precedente versione del programma, la trattenuta INAIL veniva automaticamente sospesa insieme alla trattenuta dei contributi; con questo intervento è pertanto possibile differenziare la sospensione dei contributi INPS dalla trattenuta INAIL.

Abilitazione Importi Delega F24 - Importi inferiori al minimo

Scelte PAGHE 31-14-06-01 e ALTRI ADEMPIMENTI 62-14-12

Al fine di automatizzare il trattamento degli importi inferiori al minimo pari a 1,03 Euro, nella Delega F24 - Tabella Utente - Dati Identificativi, è stato introdotto il campo <Importi Inferiori al minimo> con le stesse modalità previste in fase di "Abilitazione importi Delega":



Opzione	Descrizione
S= Versare minimi	L'importo di ogni tributo, sommato ad eventuali importi minimi non versati di mesi precedenti relativi allo stesso tributo, viene riportato in Delega F24 solo se risulta uguale o superiore a 1,03 Euro.
N = Non versare minimi	L'importo di ogni tributo viene riportato in Delega F24 solo se risulta uguale o superiore a 1,03 Euro. Non viene in questo caso verificata la presenza di eventuali importi minimi non versati relativi a mesi precedenti.
A = Anche gli importi inferiori al minimo	L'importo di ogni tributo, sommato ad eventuali importi minimi non versati di mesi precedenti relativi allo stesso tributo, viene riportato in Delega F24 anche se risulta inferiore a 1,03 Euro.



Relativamente all'abilitazione importi del mese di dicembre (scadenza 16 gennaio) la procedura utilizza in ogni caso l'opzione [S = Versare minimi] tranne nel caso in cui sia stata selezionata la modalità [A = Anche gli importi inferiori al minimo].



La modalità selezionata viene utilizzata anche in caso di utilizzo della funzione "PI Preleva Importi da applicativi" richiamata dall'interno del modulo Versamenti Unificati (Scelta ALTRI ADEMPIMENTI - 61).

[Torna al sommario](#)

Paghe e Stipendi

Cedolino Conguaglio somme detassabili

Attivata la funzionalità di **conguaglio delle somme detassabili erogate ai dipendenti** con opzione <Detassazione> uguale a [N]o.

Per i dipendenti per i quali, nei primi mesi dell'anno è stato inserito in corrispondenza del campo <Detassazione Produttività Lavoro> l'opzione [N]o per applicare la tassazione ordinaria sulle somme teoricamente detassabili, da questo rilascio **inserendo in anagrafica l'opzione [A]utomatica**, in fase di *conguaglio fiscale* (sia a fine anno che alla cessazione del rapporto), viene effettuato il

conguaglio di queste somme anche se erogate nei mesi con l'opzione <Detassazione Produttività Lavoro> uguale a [N]o.



Anche l'opzione [Si] effettua il conguaglio di queste somme senza però controllare i limiti reddituali del dipendente (questa opzione è sempre stata attiva e non ha subito modifiche rispetto al precedente rilascio).

Sgravi contrattazione collettiva di secondo livello – Anno 2011

Con il messaggio n.11967 del 17 luglio 2012 l'INPS ha comunicato il rilascio della procedura di acquisizione e trasmissione delle domande relative allo sgravio contributivo per l'**incentivazione della contrattazione di secondo livello**, riferito agli importi corrisposti nell'anno 2011.

Le domande potranno essere trasmesse esclusivamente in via telematica, anche per i lavoratori iscritti ad altri *enti previdenziali*. Il termine ultimo per l'invio delle stesse è stato fissato alle ore 23:00 del 12 agosto 2012.

La domanda deve contenere i dati di seguito elencati ed è riferita ad una singola matricola (acquisizione di una singola domanda) ovvero, una pluralità di matricole (caricamento flusso XML).

Per le aziende agricole la matricola è rappresentata, come è noto, dal codice azienda:

- a) i dati identificativi dell'azienda;
- b) la data di sottoscrizione del contratto aziendale, territoriale ovvero, di secondo livello;
- c) la data di avvenuto deposito del contratto di cui alla lett. b) presso la Direzione Provinciale del Lavoro territorialmente competente;
- d) l'importo annuo complessivo delle erogazioni – collegate alla contrattazione di secondo livello - erogate nel periodo 1 gennaio / 31 dicembre 2011, nel limite del 2,25% della retribuzione annua;
- e) l'ammontare dello sgravio sui contributi previdenziali ed assistenziali, dovuti dal datore di lavoro, entro il limite massimo di 25 punti percentuali dell'aliquota a suo carico;
- f) l'ammontare dello sgravio in misura pari ai contributi previdenziali ed assistenziali dovuti dal lavoratore;
- g) l'indicazione dell'Ente Previdenziale al quale sono versati i contributi pensionistici.

Interventi al software

Scelta *PAGHE 31-01-06.Gestione ditta/Domanda decontribuzione*

- Generazione domande decontribuzione
- Gestione domande decontribuzione
- Generazione file XML decontribuzione
- Tabella Codici Enti
- Raccordo Posizioni INPS cessate

OPERAZIONI PRELIMINARI

Tabella Decontribuzione

- Accedere alla "Tabella Decontribuzione" presente all'interno nel menu *Tablelle Dipendente* e caricare una nuova tabella come riportato in questo esempio:



Il codice indicato è a titolo di esempio pertanto, occorre utilizzare un codice libero del proprio archivio.

- Collegare il codice utilizzato alle ditte o ai dipendenti interessati in corrispondenza dell'apposito campo <Tab.Decontribuzione> presente all'interno delle rispettive gestioni.

Tabella Codice Ente

- Abbinare all'interno di questa tabella, per ogni Ente Previdenziale, il rispettivo *codice ente "principale"* gestito all'interno della procedura:

Ente Pension.	Codice Ente	Ente Pension.
I - INPS	1 - INPS	
E - ENPALS	13 - ENPALS	
P - INPDAP	400 - INPDAP	
G - INPGI	500 - INPGI	
O - IPOST	600 - IPOST	



I codici riportati, con eccezione del codice 1-INPS, sono a titolo di esempio. Occorre pertanto indicare i codici enti effettivamente utilizzati. E' possibile lasciare il codice ente uguale a zero nel caso in cui non si abbia l'Ente Previdenziale in gestione.



L'ENTE IPOST è stato lasciato in tabella per mantenere la compatibilità con gli anni precedenti al 2011: non sarà comunque più considerato in fase di generazione e gestione delle domande. Nel caso in cui, per gestire la contribuzione dell'ente siano stati impostati differenti codici *enti previdenziali*, occorre collegare in questa gestione il codice dell'Ente Previdenziale "principale".

Raccordo Posizioni INPS Cessate

Utilizzare questa procedura per collegare le posizioni INPS attive con quelle cessate a seguito del passaggio dei comuni da una regione ad un'altra. Accedere in questa gestione per indicare i codici relativi alla posizione cessata ed alla posizione nuova.



Questa procedura può essere utilizzata anche in altri casi analoghi di cessazioni e riapertura di posizioni INPS.

Ricalcolo Accumulatori

Al fine di ottenere la valorizzazione automatica degli importi – collegati alla contrattazione di secondo livello – è necessario che le causali *corpo paga* utilizzate per l'erogazione degli importi in oggetto, siano state collegate ai rispettivi accumulatori PRIS/PRAZ prima di avere elaborato le buste paga. Nel caso in cui questo collegamento non fosse stato effettuato è possibile procedere al ricalcolo degli accumulatori, effettuando ora il collegamento agli stessi ed eseguendo la funzione di "Ricalcolo Accumulatori" dei suddetti codici per il periodo interessato.

GESTIONE PROCEDURA

Genera Domande decontribuzione

Tramite questa scelta è possibile procedere alla generazione automatica delle domande di decontribuzione per l'anno 2011 per le ditte presenti in archivio.

Condizioni essenziali per la generazione delle domande:

- ✚ devono essere presenti gli accumulatori PRIS - *Premio di risultato* e PRAZ - *Premio Aziendale* nei cedolini con corresponsione emolumenti dell'anno 2011;
- ✚ deve essere stata elaborata la domanda di decontribuzione per l'anno 2010;
- ✚ deve essere collegata all'azienda o al dipendente, la tabella decontribuzione.

Dopo la consueta selezione delle aziende la procedura richiede le seguenti informazioni:

Campo	Descrizione
Anno di riferimento	Indicare 2011.
Ente pensionistico I=INPS Ente pensionistico E=ENPALS Ente pensionistico P=INPDAP Ente pensionistico G=INPGI	Indicare Si/No se si intende effettuare o non effettuare il calcolo dello sgravio datore e lavoratore del rispettivo ente pensionistico.
Modalità Generazione	(T)utte / (S)olo nuove Selezionando l'opzione (T)utte , le eventuali domande delle ditte già generate da una precedente elaborazione verranno sovrascritte. Verranno sovrascritte anche le eventuali domande caricate manualmente. Selezionando l'opzione (S)olo nuove, verranno generate solo le domande delle ditte non presenti nell'archivio domande.

Vengono prelevate dalle domande effettuate per l'anno 2010 le informazioni relative a:

- ✓ Codice Identificativo domanda
- ✓ Tipo Contratto
- ✓ Data Contratto
- ✓ Validità dal
- ✓ Validità al
- ✓ Depositario
- ✓ Direzione Provinciale del lavoro
- ✓ Data deposito
- ✓ Ente Pensionistico dell'azienda
- ✓ Codice Azienda
- ✓ Tipo Azienda
- ✓ Codice Identificativo azienda

Vengono totalizzate le erogazioni corrisposte nel periodo gennaio-dicembre 2011 collegate agli accumulatori PRIS/PRAZ. Sui suddetti importi sono calcolati il numero dei dipendenti interessati e gli importi dello sgravio datore e lavoratore, in funzione dei parametri contributivi collegati agli *enti previdenziali* indicati nella tabella enti descritta nei capitoli precedenti:

- ✓ Importo complessivo delle erogazioni dell'anno 2011 ammesse allo sgravio (entro il limite del 2,25% della retribuzione annua)
- ✓ Numero dipendenti
- ✓ Sgravi datore
- ✓ Sgravi lavoratore

Nel caso in cui il **Totale dei premi erogati (territoriali + aziendali) risulti superiore al limite del 2,25% della retribuzione annua del dipendente** (facendo riferimento al periodo di competenza), la procedura provvede a riproporzionare, in misura uguale, questi valori tramite la formula:

$$\begin{aligned} \text{Premio Territoriale Riproporzionato} &= \text{Premio Territoriale} * \text{Limite retribuzione annua} / \text{Totale premi} \\ \text{Premio Aziendale Riproporzionato} &= \text{Premio Aziendale} * \text{Limite retribuzione annua} / \text{Totale premi} \end{aligned}$$

Gli importi così determinati vengono riportati nella rispettiva domanda territoriale/aziendale dell'azienda elaborata.
 Il limite del 2,25% viene calcolato sull'imponibile contributivo relativo al codice ventilazione indicato all'interno della tabella decontribuzione collegata all'azienda.

Al termine della generazione viene prodotto un tabulato di dettaglio in cui sono riportati i conteggi eseguiti dalla procedura per determinare l'importo annuo delle erogazioni ammesse allo sgravio ed i rispettivi importi di sgravio datore e lavoratore. Per ogni dipendente e per ogni mese e mensilità in cui è stato erogato un premio Territoriale e/o Aziendale, sono riportati i seguenti dati:

- ✓ Premio Territoriale erogato
- ✓ Premio Aziendale Erogato
- ✓ Limite 2,25% retribuzione Annuo
- ✓ Premio Territoriale per calcolo sgravio
- ✓ Premio Aziendale per calcolo sgravio
- ✓ % Sgravio datore
- ✓ % Sgravio lavoratore
- ✓ Importo sgravio datore su Premio Territoriale
- ✓ Importo sgravio lavoratore su Premio Territoriale
- ✓ Importo sgravio datore su Premio Aziendale
- ✓ Importo sgravio lavoratore su Premio Aziendale

Viene inoltre stampato l'elenco delle aziende che sono state selezionate, suddivise per:

- Ditte per le quali sono state generate le domande di decontribuzione. In questo elenco viene indicato l'importo complessivo delle erogazioni, il numero dei dipendenti interessati ed il valore dello sgravio datore e lavoratore.
- Ditte per le quali sono state generate le domande di contribuzione che presentano incongruenze o verifiche da eseguire nella data contratto, validità dal-al, Ultrattività, data deposito contratto o assenza indirizzo e-mail all'interno delle sede operativa.
- Ditte per le quali, pur essendo stata riscontrata la presenza della domanda effettuata per l'anno 2010, non siano presenti importi negli accumulatori PRIS/PRAZ.
- Ditte per le quali, pur essendo stati riscontrati importi collegati agli accumulatori PRIS/PRAZ, non è stata generata la rispettiva domanda di decontribuzione per l'anno 2011 in quanto non risulta presente la domanda effettuata per l'anno 2010.
- Ditte per le quali, pur essendo stati riscontrati importi collegati agli accumulatori PRIS/PRAZ e sia stata effettuata la domanda per l'anno 2010, non sono stati calcolati importi di sgravio datore e lavoratore.

Gestione Domande Sgravi Contributivi

In questa gestione è possibile caricare le domande da inviare telematicamente all'INPS; la procedura richiede le seguenti informazioni:

Campo	Descrizione
Anno di riferimento	Valori ammessi 2008/2009/2010/2011. Selezionare 2011 per accedere all'archivio delle nuove domande. Selezionando gli anni 2008/2009/2010 si accede all'archivio delle domande precedentemente inviate.
Codice Identificativo domanda	Inserire un qualsiasi codice univoco per identificare la singola domanda. Con il tasto [F2] <i>Help di campo</i> , viene visualizzato l'elenco delle domande presenti in archivio.
Tipo Contratto	Valori ammessi: (A)ziendale/(T)erritoriale Indicare il tipo di contratto sottoscritto. In caso di inserimento di contratti territoriali di più aziende, è possibile prelevare i dati relativi alla stipula degli stessi, dall'ultimo caricamento effettuato, tramite l'apposito tasto funzione [Fx] <i>Prelievo dati da ultimo caricamento</i> , attivo in corrispondenza di questo campo.
Inviata/Non Inviata	Campo di sola visualizzazione. In fase di caricamento viene valorizzato come <Non inviata>. Questo dato viene modificato automaticamente in <Inviata> con la generazione del file XML.

Campo	Descrizione
Data Contratto	Nella forma (gg/mm/aaaa). Indicare la data di stipula del contratto. Questa data deve essere compresa fra 01/01/1993 e 31/12/2011.
Validità dal	Nella forma (gg/mm/aaaa). Indicare la data di inizio validità del contratto. La data deve essere compresa fra 01/01/1993 e 31/12/2011.
Validità al	Nella forma (gg/mm/aaaa). Indicare la data di fine validità del contratto. La data deve essere compresa fra 01/01/1993 e 31/12/2011. Deve essere successiva alla <data Validità dal>.
Ultrattività	Ultrattività contratto: (Si)/(No) Nel caso in cui la data <Validità al> sia antecedente al 2011, in fase di caricamento della domanda, questo campo viene proposto pari a (Si).
Depositario	Indicare il depositario del contratto.
Direzione provinciale del lavoro	Indicare la Direzione provinciale del lavoro.
Data deposito	Nella forma (gg/mm/aaaa). Indicare la data di deposito del contratto. La data deve essere compresa fra 01/01/1993 e 09/07/2012.
Ente Pensionistico dell'azienda	Valori Ammessi: I = INPS E = ENPALS P = INPDAP G = INPGI Indicare il tipo di ente pensionistico dell'azienda.
Domanda Autorizzata	Valorizzare a (No).
Codice Azienda	Indicare il codice dell'azienda relativa alla domanda in fase di inserimento. Con il tasto [F2] <i>Help di campo</i> viene visualizzato l'elenco delle aziende presenti in archivio. Nel caso in cui non risulti caricato all'interno della sede operativa l'indirizzo e-mail, viene emessa un'apposita segnalazione a video; questa informazione è necessaria affinché la domanda inviata venga acquisita correttamente.
Tipo Azienda	Valori ammessi: D = DM A = Agricoli Indicare il tipo di azienda.
Codice Identificativo azienda	Valorizzato nel seguente modo: ▶▶ In caso di Tipo Azienda uguale a DM, con il tasto [F2] <i>Help di campo</i> viene visualizzato l'elenco delle posizioni INPS dell'azienda prelevate dalla sezione Enti Previdenz. della Gestione ditta; ▶▶ In caso di Tipo Azienda uguale ad Agricoli, con il tasto [F2] <i>Help di campo</i> , viene visualizzato l'elenco con i codici azienda SCAU prelevati dalla Gestione dati integrativi ditta SCAU.
Importo complessivo delle erogazioni ammesse allo sgravio (entro il limite del 2,25% della retribuzione annua) - Anno 2011	Indicare: ▶▶ L'importo annuo complessivo delle erogazioni ammesse allo sgravio ed il rispettivo numero di dipendenti. ▶▶ L'importo dello sgravio sui contributi previdenziali dovuti dal datore di lavoro. ▶▶ L'importo dello sgravio sull'intera quota di contribuzione a carico del lavoratore. ▶▶ L'importo dello sgravio può essere richiesto nel limite massimo del 2,25% della retribuzione annua dei lavoratori. In corrispondenza del campo <Importo erogazioni complessive> è attivo un apposito tasto funzione che esegue il calcolo degli importi PRIS/PRAZ (a seconda del tipo di contratto Territoriale/Aziendale a cui si riferisce la domanda), il numero dei

Campo	Descrizione
	<p>lavoratori e l'importo dello sgravio datore e lavoratore, con le stesse modalità previste dalla procedura di Generazione domande decontribuzione.</p> <p>Dopo la conferma del caricamento/variazione della domanda, nel caso in cui sia stato richiesto il calcolo (tasto funzione), viene stampato il tabulato con il dettaglio dei conteggi eseguiti dalla procedura per determinare l'importo annuo delle erogazioni ammesse allo sgravio ed i rispettivi importi di sgravio datore e lavoratore.</p>

Generazione file XML

Questa scelta permette di generare il file XML contenente le domande di sgravi contributivi; la procedura richiede i seguenti dati:

Campo	Descrizione
Anno di riferimento	<p>Valori ammessi: 2008/2009/2010/2011.</p> <p>Selezionare 2011 per effettuare la generazione del telematico relativo alle domande 2011.</p>
Modalità generazione telematico XML	(Studio/Operatore)
Codice Identificativo domanda	<p>Inserire il codice della domanda per la quale si intende generare il file XML.</p> <p>Confermando il campo 'vuoto' vengono considerate tutte le domande inserite in archivio; con il tasto [F2] <i>Help di campo</i> viene visualizzato l'elenco delle domande presenti in archivio.</p> <p>In caso di modalità <Generazione telematico = Studio> questo campo non viene richiesto in quanto, vengono considerate tutte le domande presenti in archivio.</p>
Tipo Contratto	<p>Indicare la tipologia dei contratti per i quali si intende generare il file XML.</p> <p>Sono ammessi i seguenti valori:</p> <p>(T)erritoriale (A)ziendale (E)ntrambi</p>
Tipo generazione	<p>Sono ammessi i seguenti valori:</p> <p>(N)on inviate (G)ià inviate (E)ntrambe</p>
E-mail trasmittente	Indicare l'indirizzo e-mail di chi effettua la trasmissione del file.

Avvertenza

Il campo <CFTrasmittente> presente nel file da inviare, viene valorizzato con il Codice Fiscale dello Studio indicato nella Tabella Utente-Dati identificativi.

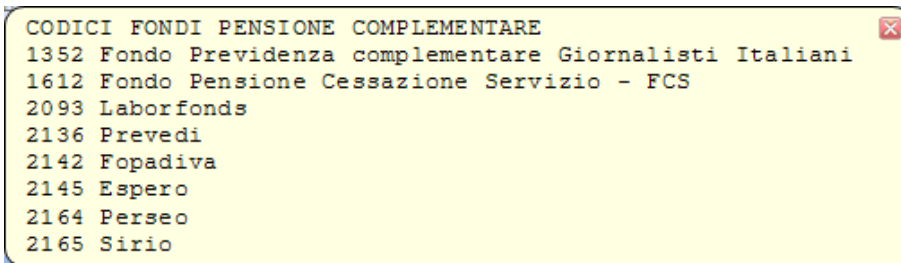


Le domande inserite all'interno del telematico XML vengono modificate automaticamente come "Inviata" (*Gestione Domande Sgravi Contributivi*, campo <Inviata/Non Inviata>).

DMA - INPDAP - Aggiornamento alla versione 1.0.17

A seguito dell'aggiornamento del software di controllo della DMA è stata aggiornata la "Tabella Fondo Pensione Complementare" con i nuovi codici **2164 Fondo Perseo** e **2165 Fondo Sirio**.

Elenco completo dei codici ammessi:

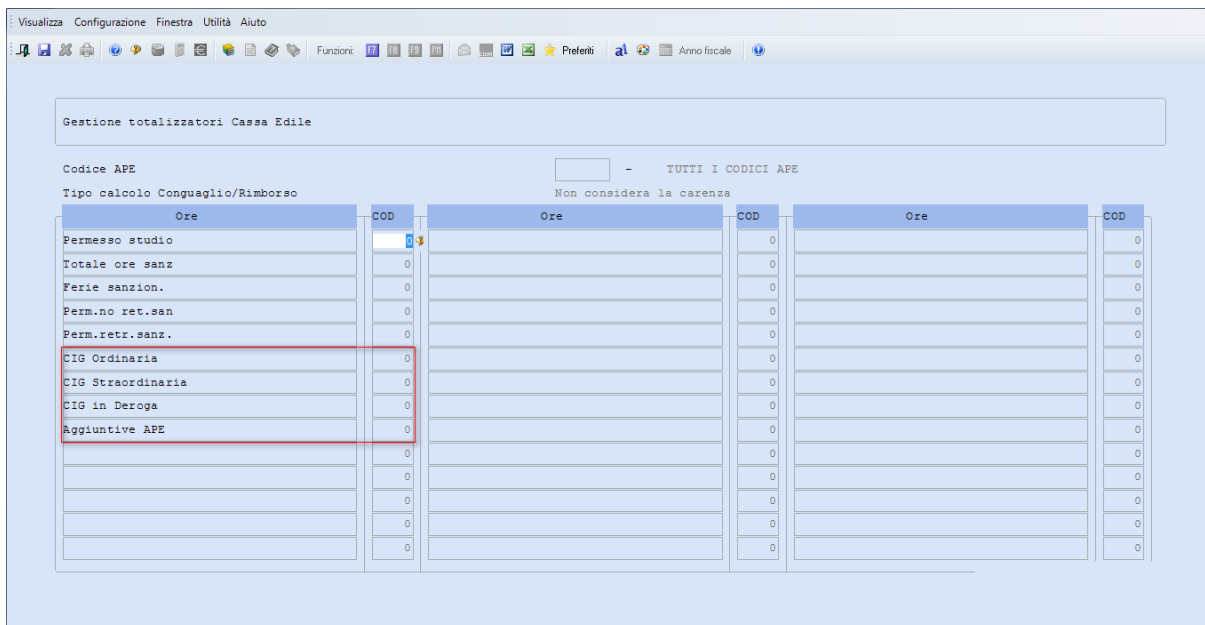
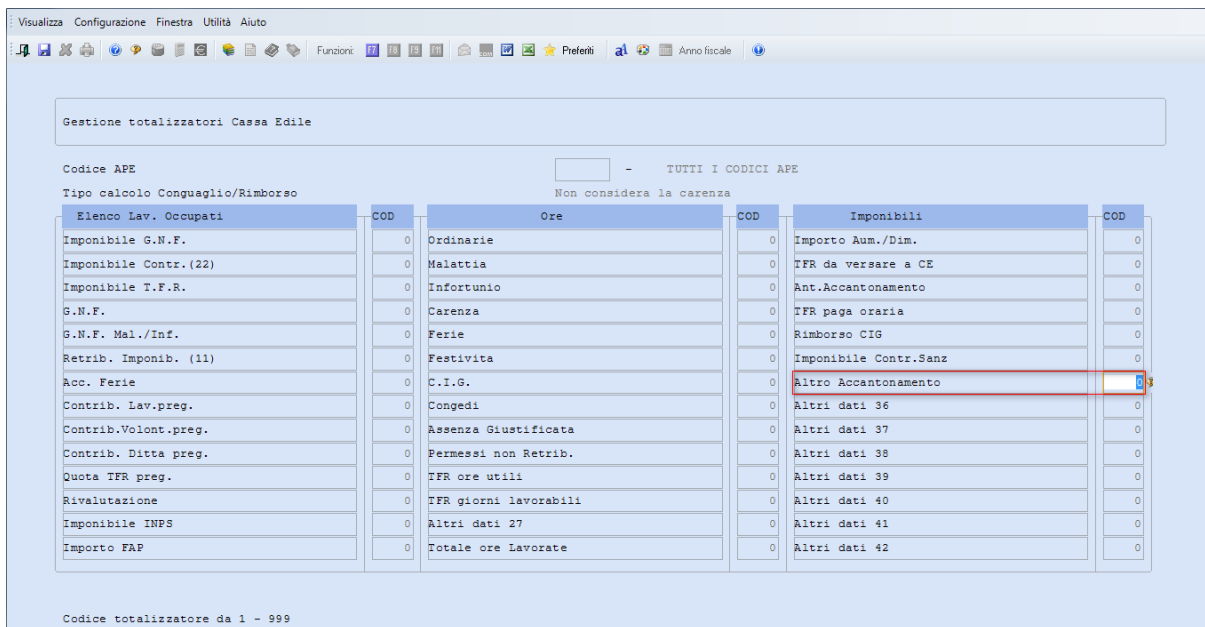


Cassa Edile - Nuove specifiche tecniche MUT 2.1.2

Le specifiche tecniche MUT 2.1.2 introducono, all'interno del telematico XML, i seguenti campi:

- <LV_AltroAccantonamento>
- <LV_NormaPremiale>
- <LV_OreAggiuntiveAPE>
- <ORECIG_Ordinaria>
- <ORECIG_Straordinaria>
- <ORECIG_Deroga>

Per valorizzare i nuovi campi richiesti occorre gestire apposite tabelle di calcolo e collegarle all'interno della Gestione Totalizzatori Cassa Edile accessibile tramite il tasto funzione F7 attivato in corrispondenza della richiesta dell'anno e mese della procedura di Elaborazione Mensile Cassa Edile (*Scelta PAGHE 32-01-01*):





I nuovi campi richiesti, generati tramite l'elaborazione degli appositi totalizzatori, vengono memorizzati all'interno della Gestione Dati Mensili (*Scelta PAGHE 32-01-01-07*).



In caso di CIG Ordinaria, CIG straordinaria, CIG in deroga, Maltempo e Altro vanno comunicate le ore di assenza per la CIG specifica, mentre nel nodo ORE CIG deve essere indicato il numero di ore di assenza per CIG in maniera indistinta.

Relativamente alla Norma Premiale è stato introdotto nella Gestione dati dipendente (*Scelta PAGHE 32-01-01-03*), il nuovo campo in cui è ammesso il valore "9 - Interessato".



Il campo deve essere lasciato "vuoto" per i dipendenti non interessati dalla norma premiale.

Valorizzazione campo <TFR_giorni lavorabili>

È possibile gestire (personalizzare) il calcolo dell'importo del campo <TFR_GiorniLavorabili> attraverso le tabelle di calcolo.

Fino alla precedente versione del programma la procedura effettuava il seguente calcolo:

$$\text{Ore (Ordinarie + Malattia + Infortunio + Carezza + C.I.G.)} / \text{Ore Giornaliere}$$

L'importo così determinato veniva arrotondato per eccesso all'intero superiore.

Nel caso si intenda continuare ad utilizzare il calcolo effettuato in automatico dalla procedura le operazioni di seguito descritte non devono essere eseguite.

Esempio di caricamento delle tabelle:

Tabelle di calcolo

Codice modulo CECNCE - CASSA EDILE UNIFICAT
 Codice calcolo 55 - Giornaliere
 Formato stampa 0 Euro Lire
 Condizione 0 -
 Valuta No Periodo 0
 Descriz. stampa Ore lavorabili giorno CONTINUA

Num	Op.	Tipo campo	Cod/Cost.	Descrizione	Campo	Contenuto	Rip.
1	+	CT Cedolino t			10	ore lavora	0
2	/	CT Cedolino t			3	gg. lavora	0
3							
4							
5							
6							
7							

Tabelle di calcolo

Codice modulo CECNCE - CASSA EDILE UNIFICAT
 Codice calcolo 56 - Ore totali per TFR
 Formato stampa 0 Euro Lire
 Condizione 0 -
 Valuta No Periodo 0
 Descriz. stampa Ore totali per TFR CONTINUA

Num	Op.	Tipo campo	Cod/Cost.	Descrizione	Campo	Contenuto	Rip.
1	+	CC Corpo cedo	001	COMPETENZE MES	3	ore/giorni	0
2							
3							
4							
5							
6							
7							



In questa tabella di calcolo occorre sommare le ore di tutti i codici di corpo interessati dal calcolo (non vanno inserite le ore di assenza come le ore di ferie, assenza giustificata, permessi non retribuiti, festività, etc.).

Tabella di calcolo

Codice modulo: CECNCE - CASSA EDILE UNIFICAT
 Codice calcolo: 57 - TFR giorni lavorabi
 Formato stampa: 0 Euro Lire
 Condizione: 0 -
 Valuta: No Periodo: 0
 Descriz. stampa: TFR giorni lavorabili

CONTINUA

Num	Op.	Tipo campo	Cod/Cost.	Descrizione	Campo	Contenuto	Rip.
1	+	TO	56	Totalizzat	2	Importo to	0
2	/	TO	55	Totalizzat	2	Importo to	0
3	E		0,10000	Arr. ecces	0		0
4							
5							
6							
7							

Questa tabella di calcolo deve essere collegata all'interno della Gestione Totalizzatori Cassa Edile, utilizzando il tasto funzione F7 attivato in corrispondenza della richiesta dell'anno e mese della procedura di Elaborazione Mensile Cassa Edile (*Scelta PAGHE 32-01-01*):

Visualizza Configurazione Finestra Utilità Aiuto

Gestione totalizzatori Cassa Edile

Codice APE: - TUTTI I CODICI APE
 Tipo calcolo Conguaglio/Rimborso: Non considera la carenza

Elenco Lav. Occupati		COD	Ore	COD	Imponibili	COD
Imponibile G.N.F.	0	Ordinarie	0	Importo Aum./Dim.	0	
Imponibile Contr. (22)	0	Malattia	0	TFR da versare a CE	0	
Imponibile T.F.R.	0	Infortunio	0	Ant.Accantonamento	0	
G.N.F.	0	Carenza	0	TFR paga oraria	0	
G.N.F. Mal./Inf.	0	Ferie	0	Rimborso CIG	0	
Retrib. Imponib. (11)	0	Festivita	0	Imponibile Contr.Sanz	0	
Acc. Ferie	0	C.I.G.	0	Altro Accantonamento	0	
Contrib. Lav.preg.	0	Congedi	0	Altri dati 36	0	
Contrib.Volont.preg.	0	Assenza Giustificata	0	Altri dati 37	0	
Contrib. Ditta preg.	0	Permessi non Retrib.	0	Altri dati 38	0	
Quota TFR preg.	0	TFR ore utili	0	Altri dati 39	0	
Rivalutazione	0	TFR giorni lavorabili	57	Altri dati 40	0	
Imponibile INPS	0	Altri dati 27	0	Altri dati 41	0	
Importo FAP	0	Totale ore Lavorate	0	Altri dati 42	0	

ConQuest - Aggiornamento Integrazione Tabellare

Sono stati aggiornati i dati tabellari previsti dai rinnovi dei *contratti collettivi* fino al periodo Ottobre 2012. Selezionando il Modulo Paghe e Stipendi, in presenza di ConQuest, è possibile aggiornare automaticamente le tabelle interessate ed ottenere la stampa con il dettaglio dei contratti ed i relativi valori modificati.

[Torna al sommario](#)

Aziendale

Vendite - Portafoglio Effetti: Help per numero Distinta

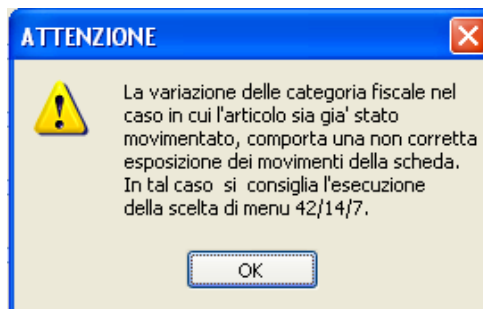
Inseriti i codici ABI, CAB e C/C della banca di presentazione della distinta visualizzata:

Numero	Data	Tipo distinta	ABI	CAB	C/C
1	16/01/2012	Rimessa Diretta	01005	01009	124563254128
2	16/01/2012	Rimessa Diretta	01000	01000	121553131323
3	16/01/2012	Rimessa Diretta	01000	01000	121553131323
6	15/02/2012	R.I.D.	01000	01000	121553131323
8	15/02/2012	R.I.D.	01030	01003	125422123121
9	15/02/2012	R.I.D.	08587	31650	000140100901

Anagrafica Articoli – Scheda Generale – Categoria Fiscale

Scelte AZIENDALE 41-08-03-01 e 42-04-04-01-01

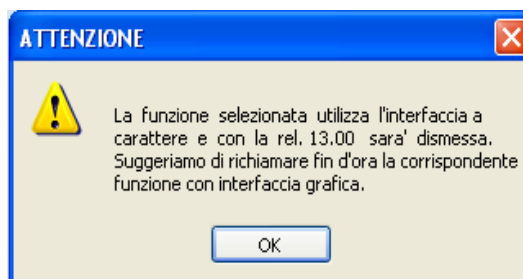
In anagrafica articoli, modificando la categoria fiscale, nel caso sia presente anche il Modulo MAGAZZINO, viene visualizzato il messaggio:



Avviso dismissione interfaccia "a carattere"

Scelta AZIENDALE 41.Vendite - 05.Gestione documenti - 01.Emissione documenti

In "Emissione Documento", al primo accesso di ogni giorno e per ogni operatore, dopo l'installazione di questo aggiornamento, verrà visualizzato il messaggio:



Il rilascio della versione 13.00 di B.Point è previsto per la fine di Novembre c.a.; dopo questo aggiornamento sarà utilizzabile solo la versione grafica.

[Torna al sommario](#)

Associazione / Parcelle e Fatture

Estrapolatore Modelli Unico e Dichiarazione Consolidato Nazionale e Mondiale

Scelta ASSOCIAZIONI/STUDIO 72.Schedario Clienti-14.Estrazione Dati-03.Estrapolatore

Allineata la funzione di estrapolazione dati dai Modelli Unico relativi agli *Anni Precedenti* all'anno in linea 2011.

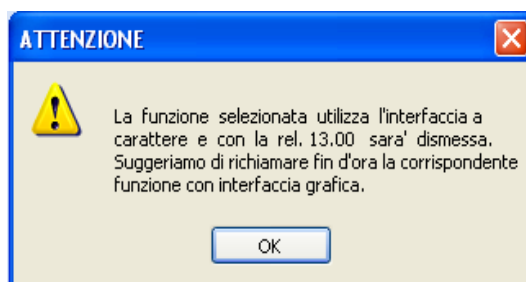
Nella stampa "Elenco dati disponibili" (scelta 72/14/03/12) vengono riportati, per ogni modello e suddivisi per quadro, tutti i campi oggetto di estrazione dati.

[Torna al sommario](#)

Associazione

Avviso dismissione interfaccia "a carattere"

Dopo l'installazione di questo aggiornamento, al primo accesso di ogni giorno e per ogni operatore, nelle funzioni sotto elencate verrà visualizzato il messaggio:



Il rilascio della versione 13.00 di B.Point è previsto per la fine di Novembre c.a.; dopo questo aggiornamento sarà utilizzabile solo la versione grafica per le funzioni:

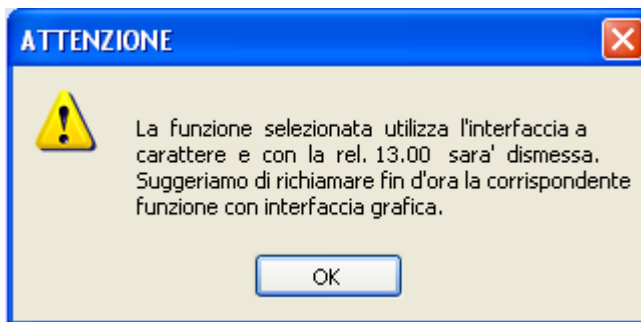
Scelta menu INTERF. "a CARATTERE"	Scelta di menu INTERF. GRAFICA
01.Attività Giornaliere – 01.Prima Nota – 08.Travaso da applicativi	01.Attività Giornaliere – 01.Prima Nota – 13.Travaso da applicativi
01.Attività Giornaliere – 01.Prima Nota – 01.Prima Nota	01.Attività Giornaliere – 01.Prima Nota – 14.Prima Nota
01.Attività Giornaliere – 02.Emissione Fatture – 02.Fatturazione Immediata	01.Attività Giornaliere – 02.Emissione Fatture – 08.Fatturazione Immediata
01.Attività Giornaliere – 02.Emissione Fatture – 04.Manutenzione Proforma	01.Attività Giornaliere – 02.Emissione Fatture – 11.Trasformazione Proforma
01.Attività Giornaliere – 03.Gestione di Cassa – 01.Servizio di cassa	01.Attività Giornaliere – 03.Gestione di Cassa – 06.Servizio di cassa
08.Archivi di Base – 05.Gestione Associati	08.Archivi di Base – 12.Gestione Associati
08.Archivi di base – 08.Tariffario – 01.Gestione Tabella	08.Archivi di base – 13.Tariffario
09.Tabelle Precaricate – 09.Automatismi Prestazioni – 01.Automatismi Prestazioni	09.Tabelle Precaricate – 09.Automatismi Prestazioni – 02.Automatismi Prestazioni
09.Tabelle Precaricate – 11.Parametri Modulistica – 01.Definizione parametri	09.Tabelle Precaricate – 11.Parametri Modulistica – 06.Definizione parametri

[Torna al sommario](#)

Parcelle e Fatture

Avviso dismissione interfaccia "a carattere"

Dopo l'installazione di questo aggiornamento, al primo accesso di ogni giorno e per ogni operatore, nelle funzioni sotto elencate verrà visualizzato il messaggio:



Il rilascio della versione 13.00 di B.Point è previsto per la fine di Novembre c.a.; dopo questo aggiornamento sarà utilizzabile solo la versione grafica per le funzioni:

Scelta menu INTERF. "a CARATTERE"	Scelta di menu INTERF. GRAFICA
01.Attività Giornaliere – 01.Prima Nota – 09.Travaso da Applicativo	01.Attività Giornaliere – 01.Prima Nota – 13.Travaso da Applicativo
01.Attività Giornaliere – 01.Prima Nota – 01.Prima Nota	01.Attività Giornaliere – 01.Prima Nota – 14.Prima Nota
01.Attività Giornaliere – 01.Prima Nota – 06.Fatturazione Immediata	01.Attività Giornaliere – 01.Prima Nota – 08.Fatturazione Immediata
01.Attività Giornaliere – 03.Emissione documenti – 04.Manutenzione Proforma	01.Attività Giornaliere – 03.Emissione documenti – 11.Trasformazione Proforma
11.Archivi di Base – 06.Elenco Clienti	11.Archivi di Base – 13.Gestione Clienti Grafica
08.Archivi di base – 08.Tariffario – 01.Gestione Tabella	08.Archivi di base – 13.Tariffario
09.Tabelle Precaricate – 09.Automatismi Prestazioni – 01.Automatismi Prestazioni	09.Tabelle Precaricate – 09.Automatismi Prestazioni – 02.Automatismi Prestazioni
09.Tabelle Precaricate – 11.Parametri Modulistica – 01.Definizione parametri	09.Tabelle Precaricate – 11.Parametri Modulistica – 06.Definizione parametri

[Torna al sommario](#)